



**Specialistische jeugdhulp
in regio Amsterdam-Amstelland
en Zaanstreek-Waterland
vanaf 2018**



“Gemeenten kopen de specialistische jeugdhulp niet langer als losse producten in, maar als onderdeel van een breder perspectiefplan dat vooraf wordt opgesteld.”

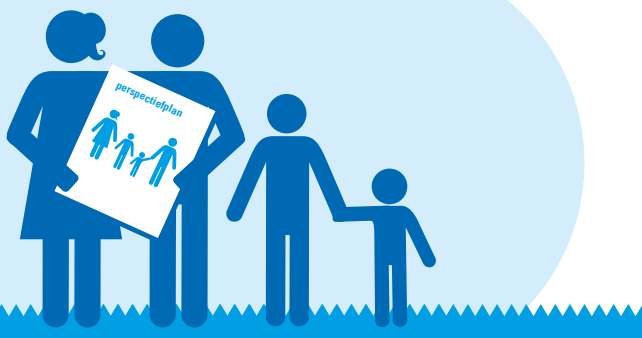
Specialistische jeugdhulp is voor kinderen en gezinnen die extra ondersteuning nodig hebben om zich te kunnen ontwikkelen. In de regio Amsterdam-Amstelland en Zaanstreek-Waterland hebben de jeugdhulporganisaties – die de hulp bieden – en de gemeenten – die (financieel) verantwoordelijk zijn voor de jeugdhulp – de handen ineen geslagen op basis van de Jeugdwet uit 2015. Zij werken nauw samen om deze kinderen en gezinnen de hulp te bieden die bij hen past, aansluit bij de vraag van kind en gezin en meetbaar het gewenste resultaat oplevert. Motto is: doen wat nodig is, het resultaat telt!

In januari 2018 is gestart met de nieuwe werkwijze om de jeugdhulp nog meer passend, effectief en efficiënt te laten zijn. Organisaties en gemeenten werken daarvoor op een intensieve en integrale manier samen. Deze samenvatting zet de werkwijze op hoofdlijnen uiteen.

Brede kijk

De achtergrond van de vernieuwing is dat hulpverlening tot en met 2017 los van elkaar werd ingezet binnen een gezin. Dat willen aanbieders en gemeenten doorbreken, omdat deze ‘stapeling van hulp’ niet effectief, niet efficiënt en nodeloos kostbaar is. De insteek is om breder te kijken naar wat een gezin aan ondersteuning nodig heeft – op alle leefdomeinen en op langere termijn. In samenhang daarmee kopen de gemeenten de specialistische jeugdhulp niet langer als losse producten in, maar als onderdeel van een breder perspectiefplan dat vooraf wordt opgesteld en waarin de ondersteuningsbehoefte van het gezin centraal staat. Kenmerken van deze fundamentele vernieuwing van de jeugdhulp zijn:

- eigen regie door ouders centraal, waar nodig met ondersteuning door het lokale team;
- samenhangende hulp op alle leefdomeinen voor gezinnen die dat nodig hebben, denk aan huisvesting, schulden of andere vraagstukken binnen de leefwereld van het gezin;
- meer handelingsvrijheid voor de professionals;
- een vast, helder en reëel tarief voor eenvoudige vormen van jeugdhulp;
- een verlichting van de administratieve last;
- duidelijkheid over de rol en verantwoordelijkheid van professionals (hoofdaannemerschap);
- een verantwoorde besteding van het budget;
- meetbare resultaten en daarmee inzicht in kwaliteit van de jeugdhulp.



“In het plan staat onder meer wat de ondersteuningsbehoefte van het gezin is om volwaardig deel te kunnen nemen aan de samenleving. De regie ligt, zoveel als mogelijk, bij het gezin.”

Drie segmenten

Welke inspanning nodig is om een gezin te ondersteunen hangt af van de ondersteuningsbehoefte. De drie mogelijkheden basis, specialistisch en hoogspecialistisch zijn in de nieuwe jeugdhulp in verschillende segmenten ondergebracht.

De basis jeugdhulp, segment A, wordt voor gezinnen dichtbij geboden door de lokale teams. Hier komt de ondersteuningsbehoefte op tafel en kunnen gezinnen geholpen worden met preventieve, licht ambulante jeugdhulp ofwel opvoed- en gezinsondersteuning. Het verschilt per gemeente hoeveel gezinnen gebruik maken van deze vorm van hulp.

De specialistische jeugdhulp, segment B, is bedoeld voor kinderen en jongeren met (meestal) enkelvoudige problematiek. Bij deze vorm van jeugdhulp is goed voorspelbaar welk traject welk resultaat zal bieden en wat de kosten ervan zijn. Een lokale team, een huisarts of een gecertificeerde instelling betreft een specialistische jeugdhulporganisatie voor hulp die past bij de behoefte van het gezin. Deze vorm van specialistische jeugdhulp omvat ca. 85% van het totale aantal gezinnen dat specialistische jeugdhulp ontvangt.

Onder de **hoogspecialistische jeugdhulp**, segment C, vallen de vormen van hulp die meervoudig van aard en hoogcomplex zijn, als we kijken naar de benodigde expertise en/of voorziening. Gemiddeld gaat het hier om ca. 15% van het totale aantal gezinnen dat specialistische jeugdhulp ontvangt.

Perspectiefplan en regie

We kijken in de jeugdhulp niet alleen naar het kind maar ook naar de situatie van het hele gezin op alle leefdomen en op langere termijn: hoe is de woonsituatie, zijn er schulden, werkloosheid, problemen op school, psychiatrische problemen bij gezinsleden, verslavingsproblematiek et cetera.



Het gezin brengt dit – al dan niet met hulp van het lokale team – zelf in kaart in een perspectiefplan. En samen met de professional van het lokale team stelt het gezin vervolgens de gewenste resultaten op. Als er sprake is van een jeugdbeschermingsmaatregel stelt de gezinsmanager van de gecertificeerde instelling¹ samen met het gezin het perspectiefplan op. In het plan staat onder meer wat de ondersteuningsbehoefte van het gezin is om volwaardig deel te kunnen nemen aan de samenleving. De regie ligt, zoveel als mogelijk, bij het gezin. Gezinsleden zoeken op basis van het perspectiefplan zelf naar oplossingen en ondersteuning, bijvoorbeeld via het eigen netwerk, de school, de Wmo of schuldhulpverlening. Het lokale team kan het gezin daarbij helpen of de regie overnemen als dat nodig is.

¹ _ Gecertificeerde Instellingen zijn de uitvoerders van jeugdbescherming en jeugdreclassering

“Een van de speerpunten van de ontwikkeling binnen de jeugdhulp is van meet af aan ‘meer ruimte voor de professional’. Deze ruimte is nu daadwerkelijk gecreëerd.”

Ondersteuningsprofiel en intensiteit

Specialistische jeugdhulp kan een van de mogelijke oplossingen zijn om de ondersteuningsbehoefte van een gezin in te vullen. Het lokale team, de huisarts of de gecertificeerde instelling kiest bij de ondersteuningsbehoefte een ondersteuningsprofiel. Dit profiel geeft aan welke persoonskenmerken van het kind en welke omstandigheden in het gezin van invloed zijn op de jeugdhulp in aansluiting op de behoefte van het gezin. Het wordt alleen gebruikt in het contact tussen professionals. Er zijn 11 profielen. Het gezin kan zelf – eventueel weer in overleg met de hulpverlener – contact leggen met een specialistische jeugdhulporganisatie met wie de gemeente een contract heeft gesloten voor het gekozen profiel.

Welke jeugdhulporganisaties gecontracteerd zijn, is bekend bij het lokale team, de huisarts en de gecertificeerde instelling. Die informatie is ook voor het gezin beschikbaar op de jeugdhulpzoeker www.ikzoekjeugdhulp.nl. De professional van het lokale team bespreekt behalve het ondersteuningsprofiel, ook de intensiteit van de hulpbehoefte met de professional van de gekozen jeugdhulporganisatie. Bij de keuze voor intensiteit gaat het om de aard en de duur van de inzet om het resultaat te bereiken.

Verlichting administratieve last

De jeugdhulporganisatie weet van te voren voor welk tarief hij met de jeugdige de gewenste resultaten moet behalen. Dit komt doordat de gemeenten werken met één overzichtelijk en herkenbaar tarief per profiel/intensiteit. In de oude situatie werkten aanbieders met honderden ‘losse’ en verschillende tarieven. De nieuwe tarieven zijn door gemeenten en aanbieders gezamenlijk vastgesteld. In segment B wordt gewerkt met vaste, openbare tarieven. In segment C verschillen de tarieven per jeugdhulporganisatie. Deze belangrijke vereenvoudiging van het systeem verlicht de administratieve lasten voor alle partijen.

Lastenverlichting is er ook voor een jeugdhulporganisatie doordat de administratieve processen in alle veertien gemeenten nu hetzelfde zijn. De processen zijn vastgelegd in een administratieprotocol. Bovendien komen alle administratieve gegevens uit de veertien gemeenten samen in één systeem, het Regionaal Administratieplatform (RAP). De jeugdhulporganisaties zien in het RAP hun contractafspraken en de actuele administratieve status van hun cliënten bij gemeenten.

Ruimte voor de professional

Een van de speerpunten van de ontwikkeling binnen de jeugdhulp is van meet af aan ‘meer ruimte voor de professional’. Deze ruimte is nu daadwerkelijk gecreëerd. Doordat de gemeenten betalen voor het eindresultaat in plaats van voor afzonderlijke producten, ligt de verantwoordelijkheid voor het traject en het eindresultaat bij de professional, die we de hoofdaannemer noemen. Deze hoofdaannemer heeft de positie en middelen om alles te doen wat nodig is om het resultaat te bereiken. In de meeste gevallen zal de ondersteuning



“Binnen de regio Amsterdam-Amstelland en Zaanstreek-Waterland maken de gemeenten en zorgaanbieders duidelijke afspraken over de resultaatmetingen.”

bepikt blijven tot enkelvoudige specialistische behandeltrajecten. Als er toch verschillende behandelingen en/of behandelaars nodig zijn, bepaalt de specialistische jeugdhulpverlener zelf welke andere professional(s) hij hiervoor wil inzetten – die noemen we onderaannemers. De gemeente laat de samenwerking tussen hoofdaannemer en onderaannemer vrij binnen de kaders die de Jeugdwet stelt. Voor de gemeente telt uiteindelijk het eindresultaat voor het gezin in plaats van de manier waarop dat resultaat wordt behaald. Het lokale team of de Gecertificeerde Instelling gaat samen met het gezin en de hoofdaannemer uiteindelijk het gesprek aan over het behaalde resultaat.

Hoogcomplexere hulpvragen

In de hoogspecialistische jeugdhulp (segment C) wijkt de werkwijze op een aantal punten af. Deze vormen van hulp (zoals de ‘oude’ 24-uursverblijf, intramurale jeugd-GGZ, jeugdverslavingszorg et cetera) zijn vaak gericht op het hele gezin, intensief en duur. De aanpak is bijna altijd meervoudig van aard en dat brengt intensieve

samenwerking tussen hoofd- en onderaannemers met zich mee.

Zowel bij de specialistische als bij de hoogspecialistische jeugdhulp werken de gemeenten met een gemiddelde prijs per ondersteuningsprofiel. Maar met de partijen binnen de hoogspecialistische jeugdhulp van segment C maken de gemeenten aparte financiële afspraken over de specialismen en expertise. Daarbij is rekening gehouden met extra kosten die een hoofdaannemer maakt om te kunnen werken met onderaannemers. Voor complexe hulpvragen gelden dus aparte tarieven per aanbieder.

Een ander verschil met de hulp in segment B is dat in de hoogspecialistische jeugdhulp een perspectiefplan nodig is. Dit plan is, zoals eerder aangegeven, zoveel als mogelijk door het gezin zelf opgesteld. Hulp in segment C is vaak pas effectief wanneer gelijk ook andere problemen in het gezin worden opgepakt. Het lokale team geeft akkoord op het plan voordat de hulp wordt gefinancierd door de gemeente. Hiermee is de garantie ingebouwd dat bij deze complexe ondersteuningsvragen van een gezin altijd breed en samenhangend is gekeken naar wat er nodig is aan inzet.

Vergelijkbare en zichtbare resultaten

Om te zien of de jeugdhulp effectief is en om haar steeds verder te kunnen verbeteren en vernieuwen, hebben zowel de jeugdhulpverleners als de gemeenten goed zicht op de resultaten nodig. Binnen de regio Amsterdam-Amstelland en Zaanstreek-Waterland maken de gemeenten en jeugdhulpaanbieders daarom duidelijke afspraken over de resultaatmetingen. Afsproken is dat op vier onderdelen wordt gemeten: gezinservaring – van ouders én kind(eren); uitval (wegblijven of voortijdig stoppen), de mate waarin de doelen zijn behaald en de resultaten in het perspectiefplan. Er wordt een vaste set van meetinstrumenten gebruikt waaruit de instellingen kunnen kiezen. Doordat instellingen gebruik maken van dezelfde indicatoren



“De komende twee jaren worden benut om de werkwijze, met ervaringen uit de praktijk, verder passend te maken en door te ontwikkelen.”

en instrumenten, zijn de cijfers eenduidig en dus vergelijkbaar over de instellingen heen. Gemeenten en aanbieders gaan op basis van die cijfers met elkaar in gesprek over de resultaten ter verhoging van de kwaliteit van de jeugdhulp.

Doorontwikkeling

De nieuwe werkwijze specialistische jeugdhulp in regio Amsterdam-Amstelland en Zaanstreek-Waterland is een feit. Er is door alle betrokken partijen enorm veel werk verzet om vanaf 1 januari 2018 van start te kunnen gaan. De administratieve systemen bij de organisaties zijn aangepast en hulpverleners zijn getraind in het werken met een perspectiefplan, de ondersteuningsprofielen en het hoofd- en onderaannemerschap. Gezinnen en kinderen die in deze periode jeugdhulp ontvangen, merken daar niks van. De zorgcontinuïteit van bestaande cliënten is gewaarborgd. De komende twee jaren worden

benut om de werkwijze, met ervaringen uit de praktijk, verder passend te maken en door te ontwikkelen. Gemeenten en aanbieders hebben vertrouwen in de nieuwe werkwijze en de nieuwe samenwerking. Samen leren zij verder om het kind en gezin de best passende en resultaatgerichte hulp te bieden die zij verdienen.

Meer informatie

Op de website www.zorgomregioamsterdam.nl kunt u praktische informatie vinden voor professionals over de nieuwe werkwijze en de doorontwikkeling. Denk aan de inkoopstrategie, model perspectiefplan, uitleg over de ondersteuningsprofielen, het administratieprotocol en een overzicht van veel gestelde vragen over de werkwijze. Een overzicht van alle gecontracteerde jeugdhulporganisaties segment B en C vindt u op www.ikzoekjeugdhulp.nl. Deze website is voor zowel ouders en jeugdigen als professionals.



Werkwijze specialistische jeugdhulp 2018

Snelle, integrale en laagdrempelige hulp voor jeugdige én gezin

OUD: PRODUCTGERICHT

Stapelning van hulp: niet efficiënt, niet effectief en duur

NIEUW: RESULTAATGERICHT

Het gezin staat centraal, het perspectief van de jeugdige voorop. Een probleem houden we klein met ondersteuning dicht bij huis.

TOEGANG TOT JEUGDHULP

- 1 Is er ondersteuning nodig? Gezin stap naar iemand dichtbij die kan helpen, zoals lokaal team, school, huisarts.
- 2 In contact met het gezin en het netwerk er omheen kijkt het lokale team verder dan alleen de jeugdige die ondersteuning nodig heeft.

KEUZE VAN DE JEUGDHULPAANBIEDER

IKZOEKJEUGDHULP.NL

- 5 Het gezin kiest een passende aanbieder. Het lokaal team kan het gezin hierover adviseren. Het gezin kan zelf ook ondersteuning zoeken, bijvoorbeeld via ikzoekjeugdhulp.nl
- 4 Wat is er nodig:
 - lokaal aanbod (A)
 - specialistisch/enkelvoudig (B)
 - hoogspecialistisch/veelomvattend (C)

Resultaat dat gezin wil bereiken

Wat is nodig voor het kind?

- WMO-voorziening ouder
- onderwijs specialistische jeugdhulp
- kinderopvang
- schuldhulpverlening
- oudercursus
- familieondersteuning / netwerkberaad
- huisarts
- sportvereniging / vrije tijd

- 3 Het gezin stelt zelf een perspectiefplan op. Het lokale team ondersteunt daarbij. Het gezin houdt zelf de regie op dit plan. Soms heeft GI de regie.

INZET SPECIALISTISCHE JEUGDHULP

- 6 Hoofdaannemer: verantwoordelijke voor doelen binnen specialistische jeugdhulp. Indien nodig roept hoofdaannemer hiervoor hulp in van onderaannemers.
- 7 Tussen gezin en hoofdaannemer worden afspraken gemaakt over doelen binnen specialistische jeugdhulp: het behandelplan.
- 8 Het behandelplan draagt bij aan de resultaten van het perspectiefplan.
- 9 Is het gezin en de jeugdige akkoord? Dan start de hulp. Gemeente gaat akkoord na toewijzing.

HET RESULTAAT

- 12 Doelen behandelplan zijn behaald. Jeugdige is geholpen! Het gezin, de hoofdaannemer en het lokale team bespreken met elkaar resultaten uit het perspectiefplan.
- 13 Komen problemen jeugdige binnen 4 maanden toch weer terug dan is de hoofdaannemer opnieuw aan zet.

- 10 Het gezin, de hoofdaannemer en de lokale toegang hebben regelmatig contact over de voortgang van de hulp.
- 11 Doen wat nodig is. Duur van de specialistische ondersteuning is variabel, naar gelang ondersteuningsbehoeften gezin en jeugdige.

**Doen wat nodig is,
het resultaat telt!**

